

# Zorgplan 2018-2019

Ondersteuningsstructuur

Versie september 2018



Koningin  Julianaschool

# INHOUD

<b>1. Visie op zorg en schoolontwikkeling .....</b>	<b>4</b>
1.1 Passend onderwijs en zorgplicht .....	4
1.2 Doelstelling passend onderwijs .....	4
1.3 Werkwijze passend onderwijs .....	4
1.4 Visie op zorg .....	4
1.5 Ondersteuningsprofiel.....	5
1.6 Kwaliteitszorg .....	6
1.7 Klimaat van samen leren .....	6
<b>2. Organisatie van de zorgstructuur .....</b>	<b>6</b>
2.1 Rollen, taken en functies .....	7
2.2 Planning: cyclus van vaste handelingen .....	8
2.3 Formulieren .....	9
2.4 Toets-en observatiestructuur.....	11
2.5 Cyclus van vaste besprekingen.....	13
<b>3. Werkwijze , Procedures en protocollen.....</b>	<b>15</b>
3.1 Overdracht leerlingen.....	15
3.2 Zorgteam .....	15
3.3 Dossiervorming.....	16
3.4 Orthotheek .....	16
3.5 Aannamebeleid van leerlingen met specifieke zorgbehoefte.....	16
3.6 Doubleren en versnellen .....	17
3.8 Dyslexie .....	18
3.9 Kinderen met een ontwikkelingsvoorsprong.....	18
3.10 Kwetsbare kinderen .....	19

## Bijlagen

1. Kwaliteitskaarten Zorg WMK – zie schoolplan op de website
2. Toetskalender 2016-2017
3. Protocol Doubleren en versnellen – zie website
4. Dyslexieprotocol – zie website
5. Beleid kwetsbare kinderen – zie website
6. Stappenplan kinderen met Ontwikkelings Voorsprong – zie kwaliteitshandboek

# 1. VISIE OP ZORG EN SCHOOLONTWIKKELING

## 1.1 PASSEND ONDERWIJS EN ZORGPLICHT

Het uitgangspunt van Passend Onderwijs is: regulier als het kan, speciaal als het moet. Passend Onderwijs moet ervoor zorgen dat er geen leerling meer tussen de wal en het schip valt. Dat alle leerlingen, ook leerlingen die extra ondersteuning nodig hebben, een passende onderwijsplek krijgen. Daarmee verandert de essentie van het onderwijs niet. Om voor alle leerlingen een passende plek te realiseren, werken de schoolbesturen samen in Samenwerkingsverband Passend Wijs. Via het samenwerkingsverband vindt afstemming plaats met de gemeenten in de regio en wordt de verbinding gelegd tussen zorg en onderwijs. Ook stemt het samenwerkingsverband af met voorschoolse voorzieningen en samenwerkingsverband voorgezet onderwijs om te zorgen voor een goede doorgaande lijn.

## 1.2 DOELSTELLING PASSEND ONDERWIJS

De doelstelling van onze school m.b.t. zorg sluit aan bij de doelstelling van Passend onderwijs en de visie van het SWV:

*Voor ieder kind moet er passend onderwijs zijn, zo dicht mogelijk bij huis, regulier waar het kan, speciaal waar het moet. De kern van passend onderwijs is dat voor elke zorgleerling de kansen op de beste ontwikkeling centraal staan. Niet kijkend naar de problemen maar naar de mogelijkheden.*

## 1.3 WERKWIJZE PASSEND ONDERWIJS

Alle scholen in het samenwerkingsverband bieden minimaal de Basisondersteuning. Deze staan beschreven in de Indicatoren Basisondersteuning (als bijlage 1 in de map zorgplan) Voor de meeste leerlingen biedt de Basisondersteuning voldoende voor een succesvolle schoolloopbaan, maar sommige leerlingen hebben extra ondersteuning nodig. Extra ondersteuning kan ingezet worden vanuit samenwerkingsverband Passend Wijs . De extra inzet kan bestaan uit:

\* inzet door het Ondersteuningsteam om helderheid te krijgen in de problematiek die speelt. Dit kan uiteindelijk resulteren in een aanvraag toelaatbaarheid/ (tijdelijke) plaatsing op een S(B)O school.

De scholen van Trivium kunnen geen arrangementen meer aanvragen. Trivium heeft ervoor gekozen om het geld hiervoor geïnvesteerd wordt in Passend Wijs terug te halen. Van dit geld heeft onze school voor 5 ochtenden in de week een onderwijsassistent die ingezet wordt voor kinderen/ groepen die anders in aanmerking zouden komen voor een arrangement.

## 1.4 VISIE OP ZORG

Om passend onderwijs te laten slagen werken we op de Koningin Julianaschool vanuit de visie van het handelingsgericht werken. In deze visie zijn alle betrokkenen (ouders, leerkrachten en het kind) deelgenoot van een systematische samenwerking genaamd Eén zorgroute. Daardoor kan transparant en voorspelbaar gehandeld worden in het belang van de ontwikkeling van het kind. Afspraken hierover worden in Parnassys genoteerd en bewaakt. Vanuit het leerling overzicht en de blokplannen wordt alle handelen rond een kind voorspelbaar en controleerbaar .

### **Onderwijs is zorg**

Niet alleen specifieke kinderen, maar **alle** leerlingen hebben zorg nodig. Elke leerling wordt tenminste drie keer per jaar gericht bekeken en besproken om te zien of hij iets anders nodig heeft dan het standaardaanbod.

### **De leerkracht doet er toe**

Binnen de school is de leerkracht de belangrijkste factor die invloed heeft op de leerlingen. De leerkracht heeft de regie in handen waar het de zorg voor de leerling betreft. Zij is verantwoordelijk voor elke te nemen stap in de zorg voor het kind.

### **Systematisch en doelgericht**

Met een vastliggend systeem volgen we iedere leerling in de ontwikkeling. We zijn pro-actief en kijken doelgericht vooruit. Daardoor weten we wat we willen bereiken met een leerling.

### **Eenduidigheid, transparantie**

We zorgen voor eenduidigheid in de werkwijze en een transparante en open communicatie binnen de school. Hierdoor spreekt iedereen dezelfde taal en handelt iedereen op gelijke wijze. In werkgroepen en op studiemiddagen en klassenbezoeken borgen we dit.

### **Ondersteuningsbehoeften centraal**

Door tegemoet te komen aan de ondersteuningsbehoeften van de leerling, wordt de leerling geholpen en gestimuleerd tot een optimale ontwikkeling binnen zijn mogelijkheden. De stimulerende en belemmerende factoren van de leerling zijn uitgangspunten voor de aanpak.

### **Planning en verantwoording( in ontwikkeling)**

Het aanbod is gericht op de leerlijnen en beschrijft de tussendoelen uit de methode. We kijken daarbij vooruit en stemmen aanbod en aanpak af op de ondersteuningsbehoeften. Door dit te registreren is op elk moment de begeleidingswijze van de leerling terug te vinden.

### **Ouders zijn een belangrijke partner**

Ouders kennen een kind het beste. De school maakt van deze kennis gebruik om samen met de ouders te komen tot een optimale ondersteuning van de leerling in zijn ontwikkelingsproces.

### **Aandacht voor instroom en uitstroom**

De basisschool staat niet alleen. In passend onderwijs wordt gezorgd voor een doorgaande lijn in de ontwikkeling van de leerling. Daarvoor is er een samenwerking met de voorschoolse educatie binnen onze Brede school, het VO en andere basisscholen om het plaatsen en volgen van leerlingen soepel te laten verlopen.

### **Boven schoolse samenwerking met externen**

We kunnen het niet alleen. Om onderwijsbehoeften te onderkennen en daarop een goed aanbod te kunnen bieden is samenwerking met boven schoolse partners en externe deskundigen van belang.

## **1.5 ONDERSTEUNINGSPROFIEL**

In het School Ondersteunings Profiel (SOP) voor onze school staat beschreven waar de mogelijkheden en grenzen liggen van de zorg op onze school:

- Welke hulp kunnen wij kinderen bieden vanuit de expertise die wij hebben?

- Hoe kunnen we de formatie optimaal inzetten?
- Hoe is ons leerstofaanbod afgestemd op de onderwijsbehoeften van onze leerlingen?
- Is de diversiteit aan materialen toereikend voor het onderwijs dat wij voor ogen hebben?
- Is de orthotheek toegerust voor het onderwijs dat wij voor ogen hebben?
- Is de orthotheek effectief en toegankelijk?
- Hoe optimaal is de ruimte binnen de school ingericht?
- Welke expertise is aanwezig?
- Welke scholing is er geweest in de laatste jaren?
- Welke contacten heeft de school om haar zorg te verdiepen?

Het format van het SOP is aangeleverd door het SWV Passend Wijs en nog in ontwikkeling. Ons SOP is te vinden op onze website en wordt door het SWV gebruikt bij de toekenning van arrangementen en TLV's.

## 1.6 KWALITEITSZORG

In ons schoolplan 2015-2019 is het volgende streefbeeld geformuleerd t.a.v. de zorg:  
*Op de Julianaschool is het Handelings Gericht Werken (HGW) en Opbrengst Gericht Werken (OGW) een automatisme. Dit betekent dat leerkrachten goede instructie- en orthodidactische vaardigheden hebben. Zij kunnen data waarnemen, analyseren, duiden en doelen stellen. Ook de informatie uit het dagelijks handelen wordt inzichtelijk gemaakt. Leerkrachten hebben kennis van leerlijnen en vakdidactiek. Zo kunnen zij krachtige instructies geven met afstemming op wat kinderen nodig hebben.*

## 1.7 KLIMAAT VAN SAMEN LEREN

Op basis van de jaarplannen van het team wordt bepaald of en welke teamscholing er nodig is. Vanuit de jaargesprekken worden individuele doelen opgesteld voor leerkrachten. Daarbij staat steeds centraal: wat is de ondersteuningsbehoefte van de leerkracht?

De directeur en intern begeleider zijn opgeleid om leerkrachten hierin hulp te bieden. Leerkrachten zoeken ook naar waar zij van elkaar kunnen leren.

We willen een klimaat nastreven waarin:

- Ruimte is om nieuwe dingen uit te proberen en dus fouten gemaakt worden
- Men in staat is én bereid is te reflecteren op eigen handelen
- Men in staat is én bereid is om dit eigen handelen te verantwoorden
- Begeleiding, intervisie en consultatie een structurele plek hebben
- Men elkaar durft aan te spreken op het niet nakomen van afspraken

Scholing is in de schoolplanperiode gericht op genoemde ambities .

## 2. ORGANISATIE VAN DE ZORGSTRUCTUUR

## 2.1 ROLLEN, TAKEN EN FUNCTIES

Om goed te kunnen samenwerken is het belangrijk dat we afspreken wie waarvoor verantwoordelijk is.

### **Leerkracht**

De leerkracht geeft onderwijs aan de leerlingen vanuit een proactieve houding, kijkend naar de ondersteuningsbehoeften van de leerling, wetend wat de leerling nodig heeft om de gestelde doelen te bereiken. De leerkracht is in staat tot samenwerken. De leerkracht is de eerstverantwoordelijke gesprekspartner voor de ouders en de regisseur van alle zorg aan de kinderen uit haar groep. Zij bewaakt de voortgang van trajecten, de gemaakte afspraken en beheert het dossier van iedere leerling. Voor deze functie is op bestuursniveau een competentieprofiel opgesteld.

### **Ouders**

De ouders zijn verantwoordelijk voor de opvoeding en in die zin samenwerkingspartner bij de keuzes die over een leerling gemaakt worden. Het doel van de gesprekken met ouders is afstemming te bereiken over de ondersteuningsbehoeften van hun kind. De ouders kunnen informatie geven, die van belang is voor de begeleiding van hun kind.

### **Intern begeleider**

De intern begeleider is een belangrijke schakel in de ontwikkeling van een professionele zorgstructuur. Zij is verantwoordelijk voor het organiseren van de handelingsgerichte 1- zorgroute, begeleidt de leerkrachten en bewaakt dat leerlingen de juiste begeleiding krijgen.

De intern begeleider coördineert de extra ondersteuning, de externe ondersteuning en de zorg op bovenschools niveau (partners/netwerk). Voor deze functie is op bestuursniveau een competentieprofiel opgesteld. Binnen Trivium is er voor gekozen intern begeleiders te belonen in een eigen functieschaal. De intern begeleider legt verantwoording af aan de directeur in het tweewekelijks zorgteam-overleg dat zij samen hebben.

### **Extra ondersteuning: Remedial teacher of onderwijsassistent**

Extra ondersteuning wordt in eerste instantie gegeven door de eigen leerkracht. Als de formatie het toelaat, zijn extra handen beschikbaar in de vorm van een remedial teacher of een onderwijsassistent. Per jaar wordt bekeken hoe deze in gezet kan worden. De remedial teacher is een (gespecialiseerde) leerkracht die planmatig extra begeleiding kan leveren. De onderwijsassistent mag geplande hulp uitvoeren onder verantwoordelijkheid van een leerkracht. Drie keer per jaar bij de groepsbesprekingen wordt de extra ondersteuning opnieuw bekeken en verdeeld. Voor leerlingen met een arrangement toegekend door ons SWV Passend Wijs is er altijd extra ondersteuning. De coördinatie van alle extra ondersteuning ligt bij de intern begeleider.

### **Externe ondersteuning**

Extra begeleiding (bijv. RT of therapie) gegeven door externen, kan in overleg met intern begeleider ook in lestijd gegeven worden. Voorwaarden voor begeleiding onder schooltijd zijn:

- de gegeven begeleiding is een verlengde van de doelen waar de leerling op school ook aan werkt.
- er is afstemming tussen school en externe ondersteuning over de doelen en de voortgang.
- indien mogelijk wordt de begeleiding gegeven in ons schoolgebouw

Dit wordt in overleg met ouders en de betreffende instantie geregeld.

### **Zorg op bovenschools niveau (partners/ netwerken)**

De intern begeleider maakt gebruik van externe partners en verschillende netwerken:

- Samen Werkings Verband Passend Wijs (expertiseteams)
- Ambulante begeleiders vanuit de clusters
- Ambulante begeleiders vanuit begeleidingsdiensten
- Jeugdgezondheidszorg: schoolarts, schoolverpleegkundigen
- Logopedie
- Bureau jeugdzorg/ Veilig thuis
- Gemeente: KCO/ZAT (leerplicht, politie)

De intern begeleider coördineert de samenwerking en informeert de directeur hierover.

### **Directeur**

De directeur is verantwoordelijk voor het bewaken van de visie, het aansturen en ontwikkelen van de organisatie en de verantwoording richting overheid, ouders en bestuur. De directeur is verantwoordelijk voor de kwaliteit die leerkrachten en intern begeleider leveren. Zij heeft een faciliterende taak en bewaakt tijd en middelen. De directeur wordt volgens bestuursafpraak ondersteund door een MT van bouwcoördinatoren. Zowel voor de directeur als bouwcoördinatoren is een competentieprofiel opgesteld.

## **2.2 PLANNING: CYCLUS VAN VASTE HANDELINGEN**

Gedurende het schooljaar doorlopen we verschillende cycli. In schooljaar 2016-2017 zijn we overgestapt van een cyclus met twee groepsplannen per jaar naar een cyclus van vier blokplannen per vak per jaar.

Aanleiding en invoeringstraject zijn te lezen in het verbeterplan en jaarplan 2016-2017.

### **De kleine HGW- cyclus met blokplannen**

We doorlopen deze cyclus 4 keer per jaar, gekoppeld aan steeds twee blokken van onze methoden voor de hoofdvakken. Dit jaar zijn we gestart met rekenen. Volgend jaar volgen lezen, taal, spelling).



Ieder blok sluiten we af met een methodetoets. We 'krabbelen' op de analyse/ het toetsoverzicht aanvullende data uit de aantekeningen van dagelijkse observaties en kindgesprekken. Deze toetsanalyse is het uitgangspunt voor het nieuwe blokplan. Op het nieuwe blokplan wordt aangegeven:

- aan welke doelen wordt gewerkt in de nieuwe blokken
- welke interventies nodig zijn: welke leerlingen extra instructie of extra verrijking nodig hebben
- eventuele aanvullende acties die moeten worden ingepland: bv onderzoeksvraag n.a.v. de analyse

De benodigde interventies en acties plannen we in in de dagplanning in de klassenmap. Na afloop registreren we op het logboekvel in het blokplan wat het effect is geweest. Op deze wijze geven wij vorm aan de HGW-cyclus: waarnemen, begrijpen, plannen en realiseren. De registratie rond onze HGW-cyclus wordt bewaard in de HGW-map die in iedere groep aanwezig is.

### **De grote HGW-cyclus intern handelen**

We doorlopen deze cyclus twee keer per jaar in januari/februari en in juni/juli. De cyclus van interne zorg bestaat uit de volgende stappen:

### Waarnemen

De leerkracht verzamelt toetsen, onderzoeken, observaties van het afgelopen half jaar. De leerkracht plaatst deze informatie in het leerlingoverzicht.

### Begrijpen

De leerkracht beschrijft de ondersteuningsbehoeften van een kind in het leerling overzicht. We signaleren welke kinderen specifieke ondersteuningsbehoeften hebben .

### Plannen

De leerkracht clustert op basis van de ondersteuningsbehoefte door het jaar heen de kinderen met een vergelijkbare ondersteuningsbehoefte in de blokplannen (kleine HGW-cyclus) en plant de interventies in de dagplanning van de klassenmap.

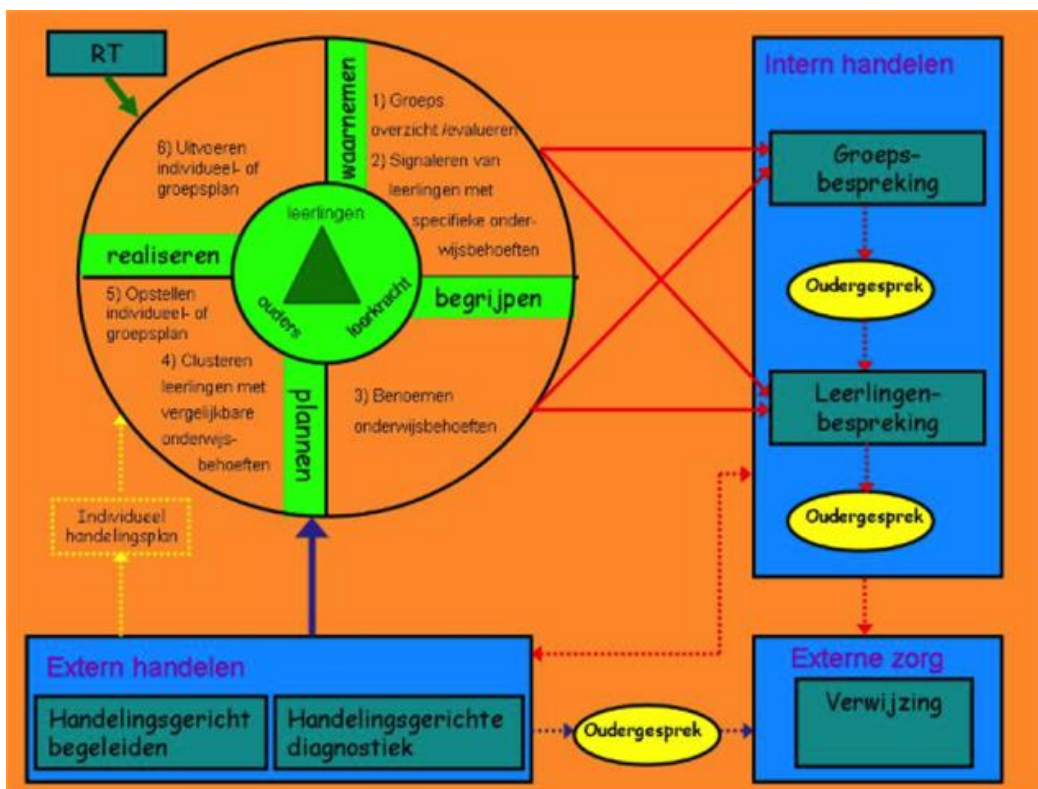
De leerkracht komt tegemoet aan kinderen die tussentijds een ondersteuningsbehoefte hebben in de dagelijkse planning ( logboek bij het blokplan).

### Realiseren

De leerkracht geeft de geplande lessen en voert de geplande interventies uit. Indien nodig wordt extra ondersteuning gegeven buiten de groep.

### Evalueren/ waarnemen

De leerkracht evalueert haar aanbod en de geboden begeleiding twee keer per jaar d.m.v. de landelijk genormeerde CITO-LVS-toetsen. De resultaten van deze toetsen worden na afloop geanalyseerd in het document groepsanalyse. De leerkracht presenteert deze groepsanalyse aan de intern begeleider in een groepsbespreking. Intern begeleider en leerkracht bepalen samen de zorgsignalen (max. drie). Deze kunnen betrekking hebben op individuele kinderen, maar ook op de groep als geheel. Samen maken zij afspraken voor concrete acties (bv handelingsplan, groepsplan, onderzoek, externe zorg) om bij te sturen. Deze afspraken worden genoteerd in de groepsanalyse en zijn tevens het startpunt voor de nieuwe cyclus.



2.3



## FORMULIEREN

Voor alle gegevens rond toets uitslagen, observaties en gesprekken met leerlingen gebruiken leerkrachten hetzelfde format.

### Leerlingoverzicht

In één overzicht per kind verzamelen we toetsgegevens, medische gegevens, informatie uit de gezinssituatie en onderwijsbehoeften. Dit overzicht wordt in het eerste leerjaar van het kind gemaakt na ongeveer drie weken onderwijs door de leerkracht. In de loop van het schooljaar krabbelen leerkrachten veranderingen of toevoegingen op het bestaande leerlingoverzicht. Aan het einde van het schooljaar maakt de leerkracht het leerlingoverzicht digitaal compleet. Bij de groepsbespreking / overdracht(juli/augustus) is dit document leidraad voor het gesprek. Aan het begin van het nieuwe schooljaar wordt het leerlingoverzicht per kind uitgeprint en bewaard in de HGW-map (tab 1). De leerlingoverzichten worden opgeslagen in de digitale bewaarmap (Leerlingenzorg- blokplannen en overzichten – groep...)

### Blokplan

Op het blokplan wordt per vak aangegeven:

- Aan welke doelen wordt gewerkt in het nieuwe blok of cluster van twee blokken
- Welke interventies nodig zijn n.a.v. de analyse van de toetsen van de vorige blokken: welke leerlingen extra instructie of extra verrijking nodig hebben
- Eventuele aanvullende acties die moeten worden ingepland: bijv. onderzoeksvraag n.a.v. de analyse, kindgesprek n.a.v. de analyse.

Wanneer de methode beschikt over een eigen blokplan wordt dat gebruikt (Veilig Leren Lezen, Begrijpend lezen/Estafette en WIG). Blokplannen worden geprint en bewaard in de HGW-map (tab 3) van de groepsleerkracht.

BLOKPLAN extra instructie	GROEP 2b	VAKGEBIED: Rekenen	PERIODE: Oktober 2016 – Januari 2017
<b>PLANNING DOELEN</b>	<b>Intensief</b>	<b>Verrijking</b>	

### Leerlijnen

Bij het bepalen van de doelen voor het blokplan wordt niet alleen de methode gebruikt. We hebben per vakgebied ook de leerlijnen in beeld (zitten in HGW-map). Voor rekenen hebben we dit gerealiseerd. Voor de andere vakgebieden gaat dat in de komende schooljaren gebeuren.

### Logboekvel

Het logboekvel is onderdeel van formulier blokplan. We gebruiken het logboekvel om de geplande **extra** interventies te evalueren door enkele aantekeningen te 'krabbelen'. Het gaat hier om interventies die buiten de normale structuur vallen.

Dit wordt bewaard in de HGW-map en is een dagelijks werkdocument dat informatie geeft voor de evaluatie.

LOGBOEKVEL					
Datum	Doel	Naam leerling(en)	Actie voltooid? Ja: + Nee: +- of -	Wat valt op?	Actie vervolgen met...

## Individueel handelingsplan of groepsplan

Omdat we veel registreren is het in de meeste gevallen niet (meer) nodig om te werken met een individueel handelingsplan of groepsplan. Dit geldt niet voor kinderen met een arrangement of heel specifieke begeleiding. Soms is een individueel handelingsplan nodig voor het verkrijgen van een indicatie. Het kan ook voorkomen dat een groepje leerlingen of zelf een hele groep leerlingen een specifieke begeleiding nodig heeft. In dat geval maken we hiervoor een plan. We proberen het werken met individuele handelingsplannen terug te dringen.

## Rapport

Groep 1 krijgt 1 keer per jaar een rapport ( juni). Dit geldt voor de leerlingen die naar groep 2 gaan. Vanaf groep 2 maakt de leerkracht twee keer per jaar een rapport ( februari en juni) wat ter inzage mee naar huis mag voor de ouders. In dit rapport is af te lezen hoe het kind zich ontwikkelt. Ons rapport bestaat uit drie delen: Kijkje in de spiegel (eigen reflectieverslag van het kind), summatieve beoordeling (LVS-grafiek), formatieve beoordeling (schaal 1-5). Het rapport wordt aan het eind van het schooljaar in Parnassys gehangen. Voor het invullen en afwerken van de rapporten is een afspraken document aanwezig.

## 2.4 TOETS-OBSERVATIESTRUCTUUR

Voor de afname van de landelijk genormeerde Cito-LVS-toetsen kennen we een vaste structuur van handelingen die jaarlijks terug komt.

### Toetskalender

In augustus verspreidt de intern begeleider de nieuwe toetskalender. Hierin staat per groep vermeld welke methode-onafhankelijke toetsen we wanneer afnemen en welke observatiewijzers moeten worden ingevuld. Ook staan in de toetskalender de teamafspraken over de wijze van afname, de verwerking, de invoering, de analyse en het bewaren van de toetsgegevens.

Voor leerlingen met een OPP wordt , in overleg met de intern begeleider, gekeken of de 'toetsen voor speciale leerlingen' worden afgenomen. Dit kan ook gelden voor leerlingen die specifieke ondersteuningsbehoeften hebben. Voor leerlingen met een dyslexieverklaring worden de toetsen die leesvaardigheid vragen voorgelezen. In overleg met de intern begeleider wordt in uitzonderlijke gevallen de toets individueel afgenomen. Nieuwe toetsen worden aangeschaft volgens onze meerjarenplanning en in overleg met het team. De intern begeleider draagt de verantwoordelijkheid voor het tijdig bestellen van toetsen. Ook monitort zij de toetsafspraken en controleert zij of de toetsgegevens van alle kinderen correct in het systeem worden ingevoerd. Dit is van groot belang voor het verwerken van toetsgegevens in de diverse analyses. Zie bijlage 2: toetskalender.

### Observatie-instrument ZIEN

We gebruiken dit om kinderen te volgen op hun sociaal-emotionele ontwikkeling. Het instrument gaat uit van zeven dimensies: twee graadmeters en vijf sociale vaardigheden. twee graadmeters zijn: WB (welbevinden) en BT (betrokkenheid), de sociale vaardigheden zijn: SA (sociale autonomie), SI (sociale initiatief) en SF (sociale flexibiliteit), IB (impulsbeheersing) , IV (inlevingsvermogen). We hebben de volgende werkwijze:

*Oktober (na 6 weken) als voorbereiding op de 1<sup>e</sup> groepsbespreking*  
Iedere leerkracht vult BT en WB in van de eigen klas.



De

Naderhand vergelijken beide duo-collega's de bevindingen (kan in systeem naast elkaar).  
Voor kinderen met een lage score op BT en WB vullen we ook de vijf sociale vaardigheden in.  
We maken een groeps-diagnose: wat valt op aan de groep als geheel?  
We gebruiken hiervoor de indicatie-uitspraken en handelingssuggesties.  
We kijken in de spiegel: 'wat kun jij met deze handelingssuggesties in je benadering van de groep als geheel?'  
Bevindingen worden meegenomen in de groepsbespreking.

#### *Maart als voorbereiding op de 2<sup>e</sup> groepsbespreking*

Duo-collega's vullen samen voor alle leerlingen de 7 dimensies in.  
We leggen de uitslag naast de M-cito-groepskaart en zoeken de verbanden.  
Bevindingen worden meegenomen in de groepsbespreking.  
Voor individuele leerlingen met zorg maken we een afspraak voor de leerlingbespreking.  
Om een individuele leerling-diagnose te maken gebruiken we de indicatie-uitspraken en handelingssuggesties.  
We kijken in de spiegel: 'wat kun jij met deze handelingssuggesties bij individuele zorgleerlingen'

### **Zelfevaluatie LVS - toetsgegevens**

In het team worden op basis van de toetsen elk jaar drie analysedocumenten gemaakt.

#### *A. Groepsanalyse*

Na de M-toetsen maakt de leerkracht in februari de groepsanalyse. Hiervoor is een vast format beschikbaar waarin per vakgebied wordt aan gegeven:

- grafiek van de dwarsdoorsnede
- tabel met percentages (categorieën I t/m V) inclusief de namen van kinderen
- grafiek van de vaardigheidsgroei

De intern begeleider bespreekt de groepsanalyse met de leerkracht in de groepsbespreking van februari/maart. Op basis van de conclusies wordt gekeken welk zorgniveau<sup>1</sup> een kind nodig heeft. Op basis daarvan worden acties afgesproken. Indien nodig worden individuele leerlingen door geschoven naar de leerlingbespreking. Iedere leerkracht presenteert de eigen groepsanalyse in de PV van maart. Collega-leerkrachten geven hun feed-back op de groepsanalyse. De intern begeleider zorgt dat alle groepsanalyses gebundeld worden in één document en bewaakt dat de afgesproken acties worden geëvalueerd in de groepsbespreking van augustus. In de jaargesprekken met de directeur (april/mei) staat het opbrengstgericht werken n.a.v. de groepsanalyse ook op de agenda.

#### *B. Schoolanalyse*

Deze wordt gemaakt door de intern begeleider en de directeur. In één overzicht geven we per groep en per vak aan hoe de groep zich verdeelt over de categorieën I t/m V. Deze data leggen we naast de schoolstandaard. Onze schoolstandaard is gebaseerd op de leerlingkenmerken, het leerlinggewicht en onze uitstroomgegevens. Momenteel ligt onze schoolambitie op het landelijk gemiddelde: 60% van de leerlingen behaalt niveau I, II en III. We streven naar 80% uitstroom op 1F (Fundamenteel

---

<sup>1</sup> Er zijn 5 zorgniveaus:

Niveau 1: Algemene zorg door de groepsleerkracht

Niveau 2: Extra zorg in de groep

Niveau 3: Extra zorg op schoolniveau door interne deskundigen

Niveau 4 : Het raadplegen van externe deskundigen

Niveau 5: Plaatsing op een school voor speciaal (basis)onderwijs

niveau) na groep 8. De komende jaren willen we de schoolstandaard verhogen aangezien onze uitstroomgegevens van de afgelopen jaren hoger liggen dan onze schoolstandaard.

Groep		3	3	4	4	5	5	6	6	7	7	8	
		M3	E3	M4	E4	M5	E5	M6	E6	M7	E7	M8	
I	20%	M3+	E3+	M4+	E4+	M5+	E5+	M6+	E6+	M7+	E7+	M8+	1S
I + II + III	60%	M3	E3	M4	E4	M5	E5	M6	E6	M7	E7	M8	1S
I + II + III + IV	80%	M3	E3	M4	M4/E4	E4	M5	M5/E5	E5	M6	M6/E6	B7/M7	1F

In de schoolanalyse benoemen we zorgsignalen (maximaal drie) op schoolniveau die we nader willen onderzoeken. Om beter zicht te krijgen op de zorgsignalen wordt een diepte-analyse gemaakt. Deze kan bestaan uit het maken van trendanalyse jaargroepen, trendanalyse leerlingen, groepsanalyse, analyse per vakgebied. Per zorgsignaal worden bevindingen benoemd en concrete acties ingepland. Deze acties worden besproken in de PV van maart, gemonitord door het zorgteam en geëvalueerd bij de groepsbespreking in augustus. De evaluatie van deze acties wordt in hoofdstuk 4 beschreven. Een samenvatting van de schoolanalyse vermelden we in het jaarverslag dat aan het eind van het schooljaar ter inzage op onze website komt te staan.

### C. Analyse Eindtoets groep 8

De intern begeleider en de leerkracht van groep 8 stellen jaarlijks na de uitslag van de eindtoets een analyse op. In deze analyse bekijken we of de uitkomsten in lijn zijn met de verwachtingen en met de gegevens uit het LVS in de jaren daarvoor. Ook vergelijken we de uitslag met eerdere jaren en zoeken we naar trends of verbeterpunten op schoolniveau. De analyse van de eindtoets wordt besproken in de bovenbouwvergadering van juni.

De drie analysedocumenten dienen als zelfevaluatie en worden bewaard in de digitale MT- map (Kwaliteitszorg-Zelfevaluatie LVS).

## 2.5 CYCLUS VAN VASTE BESPREKINGEN

### Groepsbesprekingen

Onze school kent drie groepsbesprekingen:

Periode	Groepsbespreking	Agendapunten
Juli/ augustus	Overdracht met oude en nieuwe leerkracht	Bespreken leerlingoverzichten (gemaakt door de oude leerkracht). Vaardigheidsgroei leerlingen bij de E-toetsen Evaluatie van de afgesproken acties in de groepsanalyse van de M-toetsen (ter plekke aanvullen in groepsanalyse hoofdstuk 4).
Oktober	n.a.v. - oudergesprekken - invullen ZIEN (WB en BT) - invullen	Meekijken met HGW-cyclus en de blokplannen Bijzonderheden uit de oudergesprekken Bijzonderheden uit de veiligheidsthermometer Uitslag ZIEN (WB en BT voor alle leerlingen, ingevuld in oktober)

	veiligheidsthermometer	Voor welke kinderen vullen we de aanvullende ZIEN sociale vaardigheden in? Welke kinderen plannen we in voor een leerlingbespreking?
Februari	n.a.v - CITO toetsen - rapporten - invullen ZIEN (alles)	Groepsanalyse gemaakt door de leerkracht Wat zijn zorgsignalen? Welke acties spreken we af? Uitslag ZIEN Welke kinderen plannen we in voor een leerlingbespreking?

De groepsbesprekingen worden gepland door de intern begeleider. Minimaal twee weken van tevoren krijgen de leerkrachten de planning. De agendapunten zijn bekend (zie boven) en leerkrachten weten hoe zij zich moeten voorbereiden op de groepsbespreking. De groepsbesprekingen duren één uur en worden onder schooltijd gedaan. De intern begeleider maakt een kort verslag van de groepsbespreking en bespreekt dit in het zorgteam.

De intern begeleider doet minimaal één keer per jaar een klassenbezoek bij alle leerkrachten en observeert de HGW-werkwijze met blokplannen en/ of een ander afgesproken item. De leerkracht geeft voorafgaand aan het klassenbezoek een ondersteuningsvraag aan de intern begeleider. Er wordt naar gestreefd de klassenbezoeken te plannen voorafgaand aan de groepsbesprekingen.

### **Leerlingbesprekingen**

De intern begeleider en de leerkracht bespreken een individuele leerling waarover zorgen zijn. In de leerlingbespreking wordt besproken hoe tegemoet gekomen kan worden aan de specifieke ondersteuningsbehoeften van deze leerling, zowel cognitief als sociaal- emotioneel. Hier staat ook de ondersteuningsvraag van de leerkracht centraal.

Voor de aanmelding van de leerlingbespreking doorlopen we de volgende stappen:

1. De leerkracht heeft de zorg over de leerling met de ouders besproken en aangegeven hun kind met de intern begeleider te gaan bespreken.
2. De leerkracht maakt een afspraak met de intern begeleider, vaak is dit voortvloeiend uit de groepsbespreking.
3. De leerkracht maakt van ieder gesprek met de intern begeleider een korte notitie in Parnassys: hulpvraag, afgesproken vervolgstappen.
4. De leerkracht koppelt deze vervolgstappen binnen een week terug naar de ouders en vermeldt dit in de notitie van het gesprek in Parnassys ('besproken met ouders op.....').

De leerkracht is regisseur en bewaakt de voortgang van de gemaakte afspraken. Er vinden in deze fase geen gesprekken plaats tussen de intern begeleider en de ouders buiten de leerkracht om. In de leerlingbespreking kan besproken worden dat wordt overgegaan naar externe bovenschoolse zorg. Hierover gaan de ouders, de leerkracht en de intern begeleider met elkaar in gesprek.

### **Kindgesprekken( dit item is in ontwikkeling en wordt gedurende de komende jaren steeds bijgesteld)**

Door het jaar heen heeft de leerkracht of de intern begeleider gesprekken met individuele kinderen. Dit kan verschillende redenen hebben, bijv. n.a.v. de veiligheidsthermometer, een toets, een gebeurtenis, verontrustend gedrag. In de jaarplannen 2016-2017 en 2017-2018 werken we in het team aan het maken van afspraken over deze kindgesprekken vanaf groep 5. We willen deze gesprekken opnemen in de vaste structuur van onze werkwijze omdat ze onze kernwaarde autonomie ondersteunen. We zullen oefenen met verschillende vormen van kindgesprekken, bv n.a.v. eigen doelen (pop) of ter voorbereiding op oudergesprekken.

### **Oudergesprekken**

*Intakegesprek*

We beginnen de schoolloopbaan van elke leerling met een intakegesprek. Hierin bespreken we het intake-formulier en het overdrachtsformulier. Wanneer de leerkracht van groep 1 vermoedt dat een leerling specifieke zorg nodig heeft (VVE-leerling), vraagt zij de intern begeleider bij het intakegesprek. In uitzonderlijke gevallen vindt een warme overdracht plaats in aanwezigheid van de voorschoolse voorziening.

#### *Reguliere oudergesprekken/ zorggesprekken*

Drie keer per jaar is er een oudergesprek van 15 minuten voor elke leerling. Ouders kunnen kiezen om naar deze gesprekken te komen. Als de leerkracht het wenselijk acht, kan zij de ouders oproepen. Ouders kunnen hiervoor zelf intekenen in ons systeem SuperSaas. Dat wordt beheerd door de directeur en de webmaster.

Vooraf wordt bepaald voor welke kinderen een zorggesprek nodig is. Dit betekent dat de intern begeleider aanwezig is bij het oudergesprek. De zorggesprekken worden ingepland door de intern begeleider. Dit gebeurt voordat het inschrijfsysteem wordt open gesteld voor andere ouders. Vanaf groep 5 zijn de leerlingen aanwezig bij de (meeste) oudergesprekken. De leerkracht maakt van elk oudergesprek een korte notitie in Parnassys

#### *Extra oudergesprekken*

Tussentijds kunnen er extra gesprekken met ouders gepland worden als de situatie hierom vraagt. Van deze extra gesprekken maakt de leerkracht een notitie in Parnassys. Wanneer het extern handelen betreft of op verzoek van de leerkracht, regisseert de intern begeleider de gesprekken. Bij gesprekken met externen zijn de ouders, de leerkracht en de intern begeleider aanwezig. In veel gevallen kan de leerling ook zelf het gesprek bijwonen.

## 3. WERKWIJZE , PROCEDURES EN PROTOCOLLEN

### 3.1 OVERDRACHT LEERLINGEN

In de groepsbespreking van juli/augustus dragen de leerkrachten hun groep over aan de nieuwe leerkracht. Het aangepaste leerlingoverzicht en de vaardigheidsgroei zijn uitgangspunt voor deze bespreking. De nieuwe leerkracht neemt voor de eerste schooldag de leerlingdossiers in Parnassys door en maakt blokplannen voor de nieuwe groep voor de start van het nieuwe schooljaar.

### 3.2 ZORGTEAM

Intern begeleider en directeur komen iedere twee weken bij elkaar in het zorgteam. Vaste agendapunten zijn:

- Ontwikkelen van visie en beleid t.a.v. de zorg
- Voortgang traject passend onderwijs
- Voortgang bovenschoolse, externe onderzoeken en zorg aan leerlingen
- Terugkoppelingen vanuit de groeps- en leerlingbesprekingen
- Toetsstructuur en CITO-zelfevaluatie-analyses
- Kengetallen zorg ( welke leerlingen hebben extra ondersteuning extern en intern via een arrangement)
- Evaluatie zorgstructuur

Van ieder zorgoverleg wordt een kort verslag gemaakt dat voor alle collega's toegankelijk is.

#### **Besluitvorming**

Beleid t.a.v. de zorg wordt voorbereid in het zorgteam en via het MT naar de teamvergadering doorgesluisd. Wanneer het de zorg betreft schuift de intern begeleider bij de vergadertafel van het MT, de PV of de bouw. Besluitvorming kan alleen plaatsvinden in de PV of het MT.

### **Communicatie richting team**

Omdat de overlegmomenten summier zijn, is het noodzakelijk om via andere kanalen het team te informeren, aansturen en ondersteunen. De school kiest voor het digitaal verspreiden van teammemo's door de directeur. De intern begeleider informeert het team over:

- Voortgang van onderzoeken/ verwijzingen
- Geplande zorgactiviteiten
- Mededelingen t.a.v. te verwachten groepsbesprekingen, toetsen, RT, ed.

Op deze wijze stuurt zij proactief en resultaatgericht de zorgstructuur aan en borgt daarmee de afspraken in dit zorgplan.

### **3.3 DOSSIERVORMING**

Onze school werkt met Parnassys. Voor elke leerling zijn de volgende zaken opgenomen:

- Bestanden: ingescande documenten,
- Notities van gesprekken: leerlingbespreking, oudergesprekken
- Absentie-registratie
- Resultaten methodetoetsen, volgens afgesproken registratie
- Resultaten CITO toetsen
- Rapporten

Er zijn in het team afspraken gemaakt over het vullen van het dossier: binnen twee weken na afname van een toets of het voeren van een gesprek is het leerlingdossier bijgewerkt.

De dossiers van alle leerlingen zijn in te zien door alle medewerkers, m.u.v. invallers, stagiaires of OOP (onderwijsassistent, conciërge, schoonmaak).

### **3.4 ORTHOTHEEK**

De school beschikt over een orthotheek. Deze bevindt zich op de eerste verdieping . In deze orthotheek zijn alle orthodidactische materialen systematisch samengebracht die voor centraal gebruik zijn. Ook RT-materiaal en toetsen zijn hier te vinden. Van de orthotheek is een digitale inventarislijst (map leerlingenzorg- orthotheek. Een vraag voor aanschaf van materialen, tijdschriften of boeken kan worden gedaan bij het zorgteam.

### **3.5 AANNAMEBELEID VAN LEERLINGEN MET EEN INDICATIE OF BESCHIKKING OP ONZE SCHOOL**

Het kan zijn dat er bij een aanmelding van een nieuwe leerling blijkt dat deze leerling specifieke onderwijsbehoeften heeft die vragen om intensieve begeleiding.

Dit signaal kan komen vanuit de voorschoolse voorziening (VVE) of externe vroeghulp. Het kan ook zijn dat het kind al een indicatie heeft voor SO of een beschikking SBaO. In dat geval wordt door het zorgteam gekeken of er een balans is tussen de onderwijs- en begeleidingsbehoeften van de leerling, en de mogelijkheden van de school om het ontwikkelingsproces te ondersteunen. De school volgt hierin het stroomschema van Passend Wijs (zie map zorgplan 2016-2017) en trekt in deze onderzoeksfase gezamenlijk op met de andere partners binnen brede school de Vogeltuyn. Dit om te voorkomen dat ouders op iedere school een zelfde traject doorlopen.

### 3.6 DOUBLEREN EN VERSNELLEN

Leerlingen doorlopen de school normaal gesproken in 8 jaar. Het kan gebeuren dat een leerling niet klaar is om de overstap naar de volgende groep te maken. Ondanks veel inspanningen, waarin tegemoet wordt gekomen aan de ondersteuningsbehoeften van de leerling, zien we soms dat doubleren (blijven zitten) of versnellen helpend zou zijn. Leerkrachten en intern begeleider bekijken samen wat de mogelijkheden zijn. We trekken hierin zoveel mogelijk samen op met de ouders. Tussen de oudergesprekken van februari en juni houden we nauw contact over de ontwikkeling van het kind. Uiteindelijk beslist de school of een kind doubleert of versnelt. Uiteraard nemen we de mening van ouders hierin zeer serieus.

#### **Doubleren in groep 3 t/m 8**

Ons standpunt is: in principe doubleren kinderen in deze jaren niet. Doubleren is alleen zinvol als het opnieuw ervaren en opnemen van de totale leerstof van die groep leidt tot een duidelijke niveauverbetering bij de leerling. Of als dit leidt tot een duidelijke groei op sociaal emotioneel gebied. In groep 3 t/m 8 gebeurt dit slechts een heel enkele keer. Het gebeurt wel regelmatig dat een kind de lesstof van één vak doubleert, maar dan wel gewoon over gaat naar de volgende groep. In dat geval wordt een OPP opgesteld. Dit alles in nauw overleg met de ouders.

Is er een sterk vermoeden van dyslexie, dan wordt de leerling besproken met de intern begeleider en wordt een zorgvuldig traject uitgezet voor directe ondersteuning vanuit de RT, dat kan leiden tot een dyslexieonderzoek. In dit geval gaat de leerling wel over naar de volgende groep, ondanks dat de resultaten voor lezen onvoldoende zijn.

#### **Doubleren in groep 1 en 2**

De overheid geeft aan dat herfstkinderen (geboren in oktober-november-december) na hun eerste jaar in principe moeten doorstromen naar groep 2 om hun schoolloopbaan in acht jaar te doorlopen. We merken regelmatig dat deze jonge herfstkinderen niet genoeg tijd hebben om een stevige basis te ontwikkelen die nodig is om naar groep 3 te gaan. Voor deze kinderen volgen we ons protocol 'Overgang van groep 2 naar groep 3'. Uitgangspunt is dat kinderen in principe niet doubleren in groep 1. Via de criteria en ons stappenplan in het protocol onderzoeken we samen met ouders de meerwaarde van doubleren in groep 2. In tegenstelling tot doubleren in groep 3 t/m 8 gebeurt dit regelmatig. Zie kengetallen in het jaarverslag.

#### **Versnellen**

Het kan ook voorkomen dat leerlingen laten zien dat zij zich sneller ontwikkelen dan de groep en toe zijn aan de leerstof van de volgende groep. In dat geval wordt er gekeken naar de cognitieve ontwikkeling (is het niveau van de leerling op het niveau van de volgende groep) en de sociaal emotionele ontwikkeling van de leerling t.o.v. de volgende groep. Als beiden in balans zijn kan een leerling eenmalig een groep versnellen. De intern begeleider heeft de regie over dit traject en zal hierin intensief optrekken met de ouders en het kind.

### 3.7 ONDERWIJSPERSPECTIEF (OPP)

Leerlingen met specifieke ondersteuningsbehoeften kunnen soms, ondanks veel inspanningen, de einddoelen/ referentieniveaus van de basisschool niet behalen. Het gaat hier doorgaans om kinderen:

- Met een indicatie SO, al dan niet met een arrangement.
- Met een verwachte uitstroom naar praktijk(PRO-) of voortgezet speciaal onderwijs(VSO)



- Met cognitieve of sociaal- emotionele belemmeringen op één of meer vakgebieden.

Tot deze laatste groep behoren vooral de leerlingen die naar verwachting zullen uitstromen met een LWOO naar VMBO-BBL of VMBO-K.

Kinderen die het eindniveau basisonderwijs niet kunnen halen voor een bepaald vakgebied krijgen daarvoor een OPP. Een OPP wordt gegeven vanaf groep 6 als er sprake is van een duidelijke( getoetste ) achterstand en de onmogelijkheid om de achterstand in te halen.

Deze kinderen zijn vanuit de groepsbespreking , de leerlingbespreking en wellicht de externe zorg bekend bij de intern begeleider. De intern begeleider bespreekt deze kinderen in het zorgteam waar besloten wordt al dan niet over te gaan op een ontwikkelingsperspectief. In het OPP wordt beschreven wat het verwachte eindniveau van de leerling is. Voor het opstellen van een OPP wordt gebruik gemaakt van een intelligentieonderzoek en/ of psychologisch-didactisch onderzoek, indien aanwezig of noodzakelijk. Ook de geschiedenis van extra ondersteuning buiten de groep wordt meegenomen in het OPP. Vanuit de cyclus van het handelingsgericht werken wordt voor deze kinderen een tijdpad uitgezet aan de hand van realistische tussendoelen en een aangepaste leerstofplanning. Het opstellen van een OPP gebeurt door de intern begeleider in samenspraak met de groepsleerkracht. De intern begeleider slaat de onderzoeksgegevens en het opgestelde OPP op in het leerling dossier in Parnassys. De uitvoering van een eventuele eigen leerlijn gebeurt door de leerkracht, eventueel met hulp van de remedial teacher. De intern begeleider bewaakt het OPP en biedt, waar nodig, ondersteuning. De school maakt gebruik van het OPP formulier van het samenwerkingsverband.

### 3.8 DYSLEXIE

Op onze school vinden wij lezen één van de belangrijkste pijlers voor schoolsucces. Als een leerling dreigt achter te raken op het gebied van lezen, kan dit hem of haar belemmeren in het opdoen van kennis. Daarom is het van belang om kinderen die dreigen achter te raken tijdig te signaleren. We streven er op school naar om eventuele achterstanden in de groepen 1 t/m 4 te signaleren en zo mogelijk te remediëren. Omdat het belangrijk is dat het voor iedereen duidelijk is hoe school leerlingen met een leesachterstand of dyslexie begeleidt, hebben wij een dyslexieprotocol. Hierin staat beschreven welke specifieke begeleiding bij ons op school mogelijk is. De school beschikt over een gespecialiseerde leerkracht met een master Dyslexiebegeleiding.

### 3.9 KINDEREN MET EEN ONTWIKKELINGSVOORSPONG

In iedere klas hebben we ze: kinderen met een open mindset voor het leren en ontdekken van nieuwe dingen. Zij laten een enorme gedrevenheid zien, gekoppeld aan een hoog ontwikkelingspotentieel. Deze kinderen beschikken over een creërend (denk)vermogen en zijn gevoelig voor wat er in de omgeving speelt/ aangeboden wordt. Het hoeft niet zo te zijn dat deze leerlingen op alle vakgebieden uitmuntend scoren. Het is mogelijk dat er grote discrepantie zit tussen de resultaten van de (methode) toetsen en de automatisering van basisvaardigheden zoals tafels, technisch lezen en DMT. De kinderen met een ontwikkelingsvoorsprong zijn onder te verdelen in verschillende groepen. Ieder van deze groepen (zie tekening hieronder) heeft zijn eigen uitdagingen en kwaliteiten. Vroegtijdige signalering draagt bij aan erkenning en zorgt ervoor dat een begaafde leerling zich gezien en begrepen voelt.

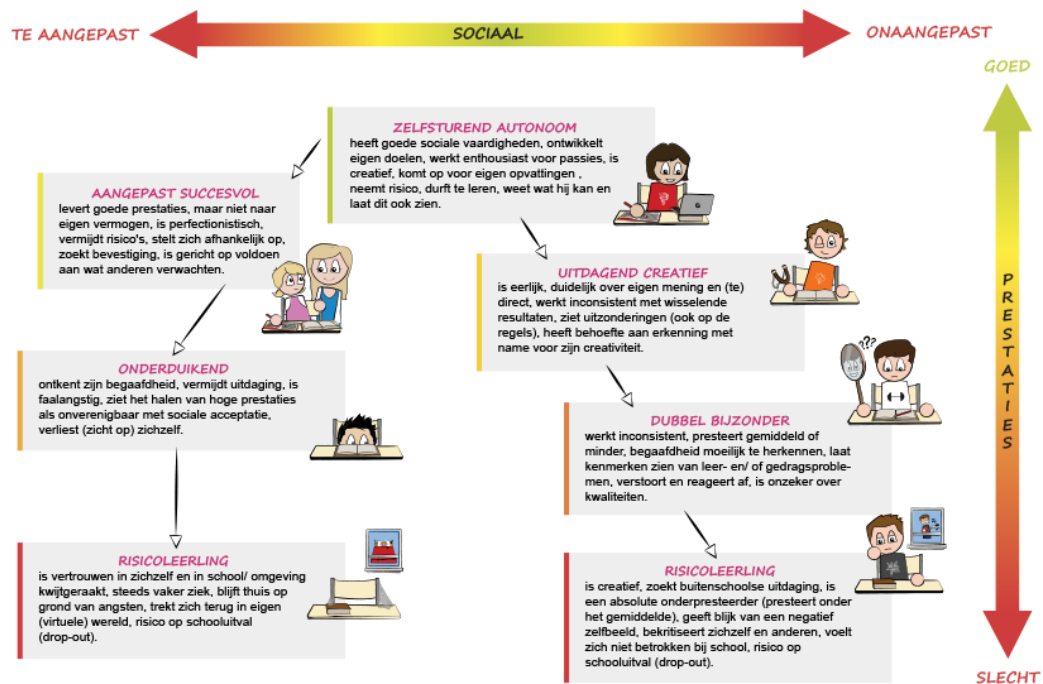
Onze leerkrachten weten hoe zij deze kinderen kunnen uitdagen. Allereerst gebeurt dit in de klas, onze methodes rekenen, taal en wereldoriëntatie beschikken over meer dan genoeg verrijkings- en

verdiepingsstof. Bij de leerlingen met een 100%- score op de methodetoets, wordt de bloктоets afgenomen voorafgaand aan de start van het blok. Hieruit volgt een analyse om te kunnen compacten: vermindering van de te verwerken leerstof aangevuld met verrijkingstof.

Verrijking bestaat uit een aanbod uit het pluswerkboek, of een andere uitdagende leeropdracht.

Leerlingen met een verrijkingaanbod :

- doen mee met de instructie van alle leerstof.
- hanteren de aangeboden strategieën.
- worden vooruit getoetst bij de start van het nieuwe blok . Ze doen ook met de eindtoets van het blok mee.



Vanaf groep 3 is er, als de formatie het toelaat, ook de mogelijkheid dat kinderen met een ontwikkelingsvoorsprong naar een klimklas gaan. De klimklas wordt begeleid door een ambulante leerkracht die met deze leerlingen werkt aan het leren kennen van zichzelf. We leren hen te ontdekken wat hun talenten en valkuilen zijn. We helpen hen om door te zetten, te plannen en kritisch naar zichzelf en naar hun werk te kijken. Voor kinderen met een disharmonisch profiel is er in de klimklas een aanbod om gericht te werken aan hun aandachtspunten om toe te werken naar een zelfsturend autonoom profiel. Zo leren zij om het klassikale programma te benutten zodat het voor hen een maximaal effect heeft. Er is dus een duidelijke verbinding tussen wat er gebeurt in de klimklas en het aanbod in de groep. Vanuit de klimklas komen opdrachten voor de weektaak waarbij het persoonlijk doel centraal staat.

### 3.10 KWETSBAAR KINDEREN

Kinderen in Nederland leven in een samenleving met veel prikkels. Op steeds jongere leeftijd worden kinderen uitgedaagd zich te ontwikkelen en mee te praten over te nemen beslissingen. Niet alle kinderen kunnen al deze impulsen goed aan. Soms wordt dit veroorzaakt door een diagnose (ASS,

ADHD, DCD), maar net zo goed kan dit komen door bepaalde karaktereigenschappen of gezinsomstandigheden. Ook merken we dat veel kinderen moeite hebben met het verwerken en omzetten van informatie (executieve functies). Ook op school zijn er volop situaties die stress kunnen geven aan deze kwetsbare kinderen. Op de Kon. Julianaschool vinden we rust, structuur en duidelijkheid belangrijk. Voor kwetsbare kinderen is dit extra prettig. We zijn van mening dat een kind beter tot leren komt als de leer-en leefsituatie voor hem of haar overzichtelijk is. Op schoolniveau hebben we afspraken om rust en structuur te bieden aan alle kinderen: bv. dagplanning is zichtbaar op het bord, we lopen in de rij naar buiten en binnen, tijdens het werken is het stil. Voor sommige kinderen zijn deze afspraken niet voldoende. In overleg met ouders, leerkracht, intern begeleider en eventuele externe ondersteuning kunnen een aantal specifieke afspraken gemaakt worden. Deze specifieke afspraken vallen onder de ondersteunings- en onderwijsbehoefte van de leerling. Ze worden vastgelegd door de leerkracht in het leerlingoverzicht en gecommuniceerd binnen het team zodat iedereen binnen de school op de hoogte is van de ondersteuningsbehoeften van dit kind. Een overzicht van mogelijke specifieke afspraken is te vinden in ons protocol Kwetsbare kinderen.